



# ELEV A-Å

OPDATERET MAJ 2024

Randers HF & VUC | Nålemagervej 110 | 8920 Randers NV | 87117700





# VELKOMMEN TIL HF

Vi er begejstrede for, at du har valgt at blive en del af vores skolefællesskab.

På de følgende sider finder du generelle informationer om vores skole.

Vores skole er et sted, hvor elevernes trivsel, læring og udvikling er i centrum. Vi tror på at skabe et inkluderende miljø, hvor hver enkelt elev støttes i sin faglige og personlige udvikling.

Vi forventer, at du deltager med det samme faglige engagement som vores lærere og opfordrer dig også til at deltage aktivt i skolens frivillige aktiviteter.

Vi glæder os til at tage imod dig og støtte dig i din ungdomsuddannelse.



# NÅR DU BEGYNDER

På dit første år får du en klasse sammensat ud fra jeres valgfagsønsker. På andet år får du en ny klasse, der hænger sammen med dit fagpakkevalg. Det betyder, at du får en bred tilknytning til hele din årgang, men at du samtidig har en fast base.

Du vil opleve, at vi har mange aldre og personligheder i huset. Det giver en skøn forskellighed. Du går sikkert på HF2, det gør de fleste; det er den almene HF-uddannelse. Derudover har vi mange på HF3, der strækker uddannelsen over en 3-årig periode. Det giver eksempelvis plads til læsevejledning eller mentorstøtte. Endelig har vi HF enkeltfag, som kort fortalt er de voksne. Enkeltfag er et system, hvor du mere løst kan tilvælge fag, som du til gengæld betaler for at studere.





# A - Å

## BOGUDLÅN OG -AFLEVERING

Skolen leverer de bøger, du skal bruge i undervisningen. Mange fag bruger i-bøger på eks. [systime.dk](http://systime.dk). Du hæfter for de fysiske bøger, du har lånt. Du afleverer dem i slusen bag informationen.

## COMPUTERE

Du skal medbringe en bærbar computer eller en tablet til undervisningen. Hvordan du opretter et UDC-login og henter Office-365, kan du læse mere om [her](#).

## E-BOKS

Skolen bruger e-boks til eksempelvis beskeder om SU, alvorlige samtaler eller optagelsesbreve. Se mere på [e-boks.dk](http://e-boks.dk)

## EVALUERING

Selvom du først får en egentlig karakter til din eksamen, får du fagevalueringer to gange årligt. Du finder dem i Ludus under Moduler.

## FAGPAKKE

I løbet af dit første skoleår skal du beslutte dig for en fagpakke, der sætter retningen for dit andet skoleår. Du får hjælp og sparing af din kontaktlærer og studievejledningen i processen.

## FERIER OG FRIDAGE

Du finder en oversigt i alle klasselokaler samt en digital udgave [her](#).

## FRAVÆR

Du har mødepligt til alle lektioner ligesom du skal aflevere alle skriftlige afleveringer. Hvis du er syg, skal du angive det under fraværsårsager i Ludus.





## **INFO - ELEVER OG KURSISTER**

Din vigtigste kanal på Teams. Her giver vi løbende besked om alt fra eksamen til sociale arrangementer.

## **INFORMATIONEN**

Straks du træder ind på skolen, møder du informationen. Her vil du typisk møde Berit, som svarer på stort og småt. Berit er også skolens SU-vejleder.

## **KANTINEN**

Skolens omdrejningspunkt er kantinen, hvor du kan hænge ud med de andre klasser, bruge bordfodboldsbordene eller selvfølgelig spise. Det er også i kantinen vores skabe med brædspil og krea står.

## **KARRIERELÆRING**

Du vil i løbet af dit HF-studie blive informeret og inspireret til valg af fagpakker og til valg af uddannelse efter HF. Dette vil foregå ved fællesarrangementer, uddannelsespraktik, besøg på lokale uddannelsesinstitutioner og individuel vejledning på skolen.

## **KONTAKTLÆRER**

Alle klasser har en kontaktlærer, som har til opgave at skabe de bedst mulige rammer din og dine klassekammeraters sociale og faglige trivsel.

## **KURSISTER**

I er vant til at være elever fra folkeskolen. Da vi også har voksenundervisning på skolen, bruger vi typisk ordet kursister om eleverne på HF enkeltfag

## **KURSISTNUMMER**

Når du meldes ind, får du tildelt et kursistnummer. Lær det udenad, for du bruger det bl.a. til at logge på Ludus, hvor du ser dit skema.







## LUDUS

Er din kalender i hverdagen. På [randershfvuc.luduseg.dk](http://randershfvuc.luduseg.dk) finder du dit skema, eksamenstider og beskeder fra studievejledningen. I den daglige undervisning bruger vi også Teams og Onenote.

## LÆSEVEJLEDERE

Alle klasser læse-stave-testes. Vores læsevejledere Rikke og Lene holder til i lokale 334, men du kan også altid kontakte dem direkte på Teams. De vil så gerne hjælpe.

## PRINT

Som kursist kan du printe i studiecenteret og kantinen. Du uploader dine print-jobs [her](#). Du får automatisk tildelt 300 klip, når du begynder. 1 side (s/h) = 1 klip. 1 side i farve = 2 klip.

## PSYKOTERAPEUT

Niels Jørn er skolens psykoterapeut. Studievejledningen kan tildele dig en henvisning ved akut opståede problematikker. Niels Jørn hjælper også med eksamensangst.

## RØG- OG NIKOTINFRI SKOLETID

Røg- og nikotinfri skoletid betyder, at der ikke må ryges, dampes eller snuses i skoletiden – hverken på eller uden for matriklen.

## SPS

Hvis du er ordblind eller har en anden funktionsnedsættelse, kan du få specialpædagogisk støtte. Du kan altid kontakte din vejleder for at få afklaret, hvorvidt det er en mulighed for dig.





## STUDIECENTERET

Studiecenteret vil være bemandedt, så du kan få hjælp og støtte til dine lektier og afleveringer.

## STUDIEVALG DANMARK

Har du brug for vejledning til din videregående uddannelse, kan du [booke en tid](#) hos Studievalg Danmark, der kommer her på skolen ca. én gang om måneden.

## STUDIZ

Hjemmeside og app hvor du kan oprette studiekort, købe billet til skolefesterne og betale dine rater til studieturene.

## STUDIEVEJLEDNINGEN

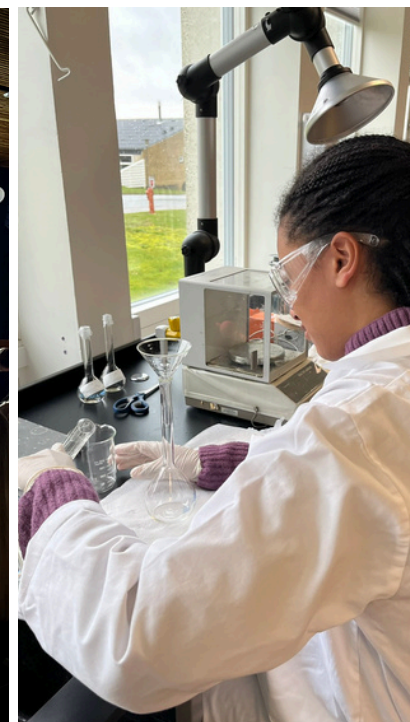
Alle klasser har en fast studievejleder tilknyttet. Du kan eksempelvis bruge vejlederen til at tale om udfordringer i forhold til din gennemførelse eller opklarende spørgsmål i forbindelse med valgfag. Du kan finde træffetider på skolens hjemmeside eller kontakte din vejleder direkte via Teams.

## SU-VEJLEDNINGEN

Berit kan hjælpe med små og hurtige spørgsmål direkte i informationen og ellers kan du booke en samtale [her](#).

## TALBLINDHED

Alle klasser screenes i 1. hf for talblindhed og du har efterfølgende mulighed for at få hjælp og støtte.







# FORKORTELSER

## KS

Kultur og samfundsfagsgruppen består af fagene historie, religion og samfundsfag. I arbejder både sær- og tværfagligt. Du afslutter faget i december på 2. år.

## NF + ASP

Naturfagsgruppen består af fagene biologi, kemi og naturgeografi. Når du afslutter undervisningen, skal du skrive dit afsluttende skriftlige produkt (=ASP), som er grundlaget for din eksamen.

## SSO

Inden du afslutter din uddannelse, skal du skrive en større skriftlig opgave. Du vælger selv i hvilket fag, du vil skrive og hvilket emne, du vil skrive om. I løbet af dit første år afleverer du en historieopgave, hvor din dansklærer bidrager med at træne dig i formalia knyttet til en større skriftlig opgave.

## EP

Står for eksamensprojekt og er kun relevant, hvis du går på enkeltfag. Eksamensprojektet minder om SSO'en, men du skal skrive i to fag og afleverer kun en synopsis, som du forsvare til en mundtlig eksamen.

## ATU

Er du nysgerrig på endnu mere læring, kan du søge om optagelse i akademisk talentfulde unge. Det er en række workshops med forskelligt fagligt indhold, der introducerer dig bredt til den akademiske verden.





**Pssst... du finder begynderhjælp [her](#).**

Har du problemer, kan du spørge skolens IT-supporter Bente, der holder til i lokale 346.

Dine lærere kan nulstille dit password til Ludus.

# IT OG KOMMUNIKATION

Når du begynder som elev, har du fire forskellige brugernavne til vores systemer. Det kan være forvirrende for mange.

## Dine brugernavne:

- til Ludus:
  - Dit kursistnummer
- til Microsoft, hvor du eksempelvis henter Teams:
  - udc + kursistnummer @randershfvuc.dk
- til skolens netværk (= ITS):
  - udc + kursistnummmmer

Du skal desuden bruge dit UNI-login til eksempelvis Systimes digitale bøger

*UDC er en forkortelse for uddannelsescenter.*





## **HJEMMESIDEN [RANDERSHFVUC.DK](https://www.randershfvuc.dk)**

Her finder du eksempelvis datokalenderen, der også hænger i klasselokalerne, SU-træffetider, skolens studie- og ordensregler samt eksamensreglerne.

## **INSTAGRAM OG FACEBOOK**

Følg med og del med os @randershfvuc

## **LUDUS OG TEAMS**

Dine daglige platforme, hvor du kommunikerer med dine lærere og vejledere.

På Teams skal du særligt holde dig opdateret på kanalen INFO - Elever og Kursister





# SOCIALE EVENTS

Det sociale liv er en stor del af din ungdomsuddannelse.

## FESTER

Arrangeres af festudvalget og afholdes typisk to gange årligt.

## FÆLLESSAMLINGER

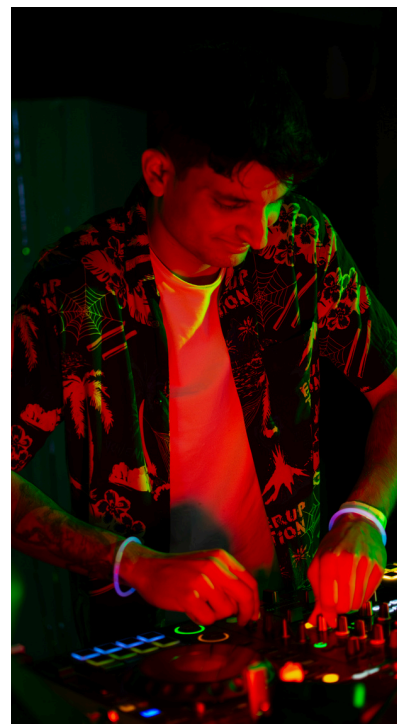
Holdes månedligt i festsalen eller kantinen. De kan indeholde et fagligt fokus, være orientering om kommende begivenheder eller bare et sjovt indslag.

## GALLA

Afholdes i foråret for afgangsklasserne. Du vil blive indbudt til lanciers-træning i ugerne op til.

## INTRODAG FOR 1.HF'ERNE

I august har vi et introarrangement, hvor alle 1.hf-klasserne konkurrerer i forskellige discipliner og hygger sig med hinanden i og på tværs af klasserne.





## **JULEINDLEDNING**

Eftersom december er en eksamensmåned, holder vi ikke juleafslutning, men en indledning. Klasserne pynter lokalerne og der afholdes en traditionsfyldt volley-konkurrence.

## **SPIL DANSK**

Er en årlig begivenhed, hvor musikholdene og de frivillige synger og spiller for resten af skolen.

## **STREET PARADE**

Er man HF-student i Randers, danser man om hesten! Hvert år afslutter vores studenter deres dimission ved at gå optog igennem Randers midtby, hvor de slutter med at danse om Den jyske Hingst på Østervold.

## **FREDAGSCAFE**

Vores cafeer har typisk et tema såsom banko, FIFA-dyst, græskarudskæring, brætspilskonkurrencer, strikkecafe... men man kan også altid komme for at spille bordfodbold og hygge sig.





# STUDIETUR

## I. HF - KØBENHAVN

I foråret tager 1.hf-klasserne på KS-tur til København. Turen er tilrettelagt med fokus på 'Det gode samfund'

## 2. HF - STØRRE EUROPÆISK BY

I efteråret på 2. år går turen til en større europæisk by. Vi er opmærksomme på at begrænse rejsens klimabelastning.



Der er egenbetaling på i alt 3.200 kr. for hele din HF-uddannelse. Beløbet går til studieture på hhv. dit 1. år (København) og dit 2. år (en europæisk storby).

Du betaler beløbet i tre rater via Studiz:

- 800 kr. pr. 1. oktober
- 1.200 kr. pr. 1. februar
- 1.200 kr. pr. 15. august

Begge studieture er en del af din undervisning og dermed obligatoriske.

OBS! For elever på 3-årig HF ligger studieturene på hhv. 2. og 3. år. Beløbet betales ligeledes i tre rater, men først i løbet af dit 2. og 3. skoleår.

# FRIVILLIGHED OG ENGAGEMENT



## BÆREDYGTIGHEDS- UDVALGET

Arbejder med det, de brænder for. Sidste skoleår fokuserede de på pantindsamling og at oprette en byttebiks.

## FESTUDVALGET

Planlægger og afholder to årlige fester for skolens elever.

## ELEV- OG KURSISTRÅDET

Hvad skal der stå i studie-og ordensreglerne? Hvordan står det til med undervisningslokalerne?

Elev- og kursistrådet er for dig, der ønsker indflydelse på stort og småt i samarbejde med ledelsen.

## FRIVILLIG MUSIK

Er du vild med at spille og synge?

Så vær med på Randers HF & VUC's frivillige musikhold sammen med skolens musiklærer Thomas.

Vi øver ca. hver anden uge, og vi optræder bl.a. til Spil Dansk Dagen, til åbent hus, til gallafesten og til sidste skoledag.



# EKSAMEN

## SÆRLIGE VILKÅR OG DISPENSATIONER

Er du ordblind eller har dokumenteret funktionsnedsættelse, kan du være berettiget til ekstra tid eller særlige hjælpemidler til eksamen. Hvornår og hvordan du skal ansøge, vil blive annonceret i starten af skoleåret på skolens platforme.

## UNDERVISNINGSBESKRIVELSER

Når du skal til eksamen vurderes du både på baggrund af undervisningsministeriets læreplaner og lærerens undervisningsbeskrivelse. Sidstnævnte finder du på Ludus under de enkelte hold.

## EKSAMENSREGLER

Skolens eksamensregler finder du på hjemmesiden under 'For elever og kursister'. Du kan også læse om de generelle studie- og ordensregler samt dine klagemuligheder.

